

**BRANŻOWY ZAKŁAD DOŚWIADCZALNY
BUDOWNICTWA DROGOWEGO I MOSTOWEGO Sp. z o.o.**

OGÓLNE SPECYFIKACJE TECHNICZNE

D – 05.03.26 k

**POŁĄCZENIA TECHNOLOGICZNE
W NAWIERZCHNI ASFALTOWEJ**



Warszawa 2014

Jednostka autorska,
opracowanie edytorskie i rozpowszechnienie:
Branżowy Zakład Doświadczalny Budownictwa Drogowego
i Mostowego Sp. z o.o.
03-808 Warszawa, ul. Mińska 25, tel./fax 22 871 87 90
www.drogowa.strefa.pl

Niniejsza ogólna specyfikacja techniczna jest materiałem pomocniczym do opracowania specyfikacji technicznej wykonania i odbioru robót budowlanych przy zlecaniu i realizacji robót na drogach i ulicach.

Treść ogólnej specyfikacji technicznej jest aktualna na dzień 31 marca 2014 r.
Przy sporządzaniu specyfikacji technicznej wykonania i odbioru robót budowlanych należy uaktualnić przepisy zawarte w wykorzystywanej niniejszej ogólnej specyfikacji technicznej.

SPIS TREŚCI

1. WSTĘP	3
2. MATERIAŁY	4
3. SPRZĘT	5
4. TRANSPORT	5
5. WYKONANIE ROBÓT	5
6. KONTROLA JAKOŚCI ROBÓT	8
7. OBMIAR ROBÓT	9
8. ODBIÓR ROBÓT	9
9. PODSTAWA PŁATNOŚCI	9
10. PRZEPISY ZWIĄZANE	10
11. ZAŁĄCZNIK	11

NAJWAŻNIEJSZE OZNACZENIA I SKRÓTY

OST	- ogólna specyfikacja techniczna
ST	- specyfikacja techniczna wykonania i odbioru robót budowlanych
GDDKiA	- Generalna Dyrekcja Dróg Krajowych i Autostrad
IBDiM	- Instytut Badawczy Dróg i Mostów

1. WSTĘP

1.1. Przedmiot OST

Przedmiotem niniejszej ogólnej specyfikacji technicznej (OST) są wymagania dotyczące wykonania i odbioru robót związanych z realizacją połączeń technologicznych w nawierzchni asfaltowej.

1.2. Zakres stosowania OST

Ogólna specyfikacja techniczna (OST) jest materiałem pomocniczym do opracowania specyfikacji technicznej wykonania i odbioru robót budowlanych (ST) stosowanej jako dokument przetargowy i kontraktowy przy zlecaniu i realizacji robót na drogach i ulicach.

1.3. Zakres robót objętych OST

Ustalenia zawarte w niniejszej specyfikacji dotyczą zasad prowadzenia robót związanych z wykonaniem i odbiorem połączeń technologicznych w nawierzchni asfaltowej.

Połączenia technologiczne są właściwie wykonanymi powierzchniami styku układanych mieszanek mineralno-asfaltowych, których celem jest zabezpieczenie nawierzchni przed przenikaniem wody w głąb konstrukcji nawierzchni.

Rozróżnia się następujące rodzaje połączeń technologicznych (wg [3]):

- a) złącza podłużne,
- b) złącza poprzeczne,
- c) spoiny.

Złącza podłużne i poprzeczne są połączeniami tego samego materiału wykonywanego w tym samym lub różnym czasie obok siebie (złącza podłużne) lub w przypadku dłuższych przerw w pracy – jedna za drugą (złącza poprzeczne).

Spoiny są połączeniami:

- a) różnych materiałów nawierzchniowych, np. asfaltu lanego i betonu asfaltowego,
- b) nawierzchniowej warstwy asfaltowej z urządzeniami obcymi w nawierzchni, np. ze studzienkami rewizyjnymi odwodnieniowymi i instalacyjnymi, wpustami ulicznymi, włazami, kołpakami hydrantów i zasuw wodociągowych lub ograniczających nawierzchnię, np. krawężnikami, urządzeniami dylatacyjnymi, elementami odwodnieniowymi jak betonowe ścieki, szynami torowymi itp.

1.4. Określenia podstawowe

1.4.1. Mieszanek mineralno-asfaltowa (mma) – mieszanek kruszywa oraz asfaltu w zaprojektowanych proporcjach.

1.4.2. Połączenie technologiczne – powierzchnia styku, w postaci złącza podłużnego lub poprzecznego względnie spoiny w warstwie asfaltowej nawierzchni, wykonane w celu zabezpieczenia nawierzchni przed przenikaniem wody w głąb konstrukcji.

1.4.3. Złącze podłużne – połączenie technologiczne tego samego materiału nawierzchniowego (np. betonu asfaltowego), pasmowo wbudowywanego obok siebie w różnym czasie.

1.4.4. Złącze poprzeczne - połączenie technologiczne tego samego materiału, wykonywane w przypadku przerw w pracy, jedno za drugim.

1.4.5. Spoina – połączenie z różnych materiałów nawierzchniowych lub połączenie nawierzchniowej warstwy asfaltowej z urządzeniami obcymi w nawierzchni (np. studzienkami) lub ją ograniczającymi (np. krawężnikami).

1.4.6. Urządzenia obce w jezdni – elementy nienawierzchniowe jak włazy, wpusty, studzienki odwodnieniowe i instalacyjne.

1.4.7. Warstwa mieszanki mineralno-asfaltowej – warstwa nawierzchni wykonana z mieszanki mineralno-asfaltowej, spełniająca wymagania obowiązujących przepisów.

1.4.8. Emulsja asfaltowa – emulsja, w której fazą zdyspergowaną jest asfalt drogowy.

1.4.9. Taśma polimeroasfaltowa – zwykle prostokątna samoprzylepna taśma, wytworzona w warunkach przemysłowych z asfaltu drogowego modyfikowanego elastomerami, zabezpieczona przed sklejeniem się przekładką z papieru silikonowego.

1.4.10. Masa (pasta) polimeroasfaltowa – gotowa, stosowana na zimno, mieszanina asfaltu modyfikowanego polimerami, wypełniacza i innych dodatków, wytworzona w warunkach przemysłowych, o właściwościach umożliwiających rozłożenie warstwą o wymaganych wymiarach, na krawędziach styków warstw nawierzchni, połączeń, urządzeń w jezdni.

1.4.11. Pozostałe określenia podstawowe są zgodne z obowiązującymi, odpowiednimi polskimi normami i z definicjami podanymi w OST D-M-00.00.00 „Wymagania ogólne” [1] pkt 1.4.

1.5. Ogólne wymagania dotyczące robót

Ogólne wymagania dotyczące robót podano w OST D-M-00.00.00 „Wymagania ogólne” [1] pkt 1.5.

2. MATERIAŁY

2.1. Ogólne wymagania dotyczące materiałów

Ogólne wymagania dotyczące materiałów, ich pozyskiwania i składowania, podano w OST D-M-00.00.00 „Wymagania ogólne” [1] pkt 2.

2.2. Materiały do wykonania robót

2.2.1. Zgodność materiałów z dokumentacją projektową

Materiały do wykonania robót powinny być zgodne z ustaleniami dokumentacji projektowej lub ST.

2.2.2. Materiały do uszczelnienia połączeń technologicznych

Do uszczelniania połączeń technologicznych należy stosować:

- a) asfalty zwykłe lub modyfikowane polimerami,
- b) materiały termoplastyczne
 - taśmy polimeroasfaltowe,
 - pasty (masy) polimeroasfaltowe.

Zastosowane materiały do połączeń technologicznych powinny odpowiadać wymaganiom odpowiednich norm lub aprobat technicznych.

Zaleca się, aby taśmy i pasty były wytworzone w warunkach przemysłowych z asfaltu modyfikowanego polimerami, zgodnie z wymaganiami podanymi w punktach 1.4.9 i 1.4.10.

Wyroby do uszczelniania połączeń technologicznych powinny być przechowywane zgodnie z zaleceniami producentów, w pomieszczeniach zabezpieczających je przed zanieczyszczeniem i szkodliwym działaniem czynników zewnętrznych. Jakość dostarczonych materiałów powinna być zapewniona przez cały okres ich przechowywania.

3. SPRZĘT

3.1. Ogólne wymagania dotyczące sprzętu

Ogólne wymagania dotyczące sprzętu podano w OST D-M-00.00.00 „Wymagania ogólne” [1] pkt 3.

3.2. Sprzęt stosowany do wykonania robót

Przy wykonywaniu robót Wykonawca w zależności od potrzeb, powinien wykazać się możliwością korzystania ze sprzętu zgodnego z zaleceniami producentów materiałów uszczelniających.

Sprzęt powinien odpowiadać wymaganiom określonym w dokumentacji projektowej, ST, instrukcjach producentów lub propozycji Wykonawcy i powinien być zaakceptowany przez Inżyniera.

4. TRANSPORT

4.1. Ogólne wymagania dotyczące transportu

Ogólne wymagania dotyczące transportu podano w OST D-M-00.00.00 „Wymagania ogólne” [1] pkt 4.

4.2. Transport materiałów

Materiały do uszczelniania połączeń technologicznych można przewozić w opakowaniach oryginalnych dowolnymi środkami transportu, w warunkach zabezpieczających je przed zanieczyszczeniem, zmieszaniem z innymi materiałami i nadmiernym zawilgoceniem oraz nasłonecznieniem.

5. WYKONANIE ROBÓT

5.1. Ogólne zasady wykonania robót

Ogólne zasady wykonania robót podano w OST D-M-00.00.00 „Wymagania ogólne” [1] pkt 5.

5.2. Zasady wykonywania robót

Sposób wykonania robót powinien być zgodny z dokumentacją projektową i ST. W przypadku braku wystarczających danych można korzystać z ustaleń podanych w niniejszej specyfikacji oraz z informacji podanych w załączniku.

Podstawowe czynności przy wykonywaniu robót obejmują:

1. roboty przygotowawcze,
2. wykonanie połączeń technologicznych,
3. roboty wykończeniowe.

5.3. Roboty przygotowawcze

Przed przystąpieniem do robót należy, na podstawie dokumentacji projektowej, ST lub wskazań Inżyniera:

- ustalić lokalizację terenu robót,
- usunąć przeszkody utrudniające wykonanie robót,
- wprowadzić oznakowanie drogi na okres robót,
- zgromadzić materiały i sprzęt potrzebne do rozpoczęcia robót.

5.4. Wykonywane połączenia technologiczne

Rozróżnia się następujące połączenia technologiczne wykonywane w nawierzchniach asfaltowych:

1. złącza podłużne:
 - a) wykonane metodą „gorące przy gorącym”,
 - b) wykonane metodą „gorące przy zimnym”,
2. złącza poprzeczne,
3. spoiny.

5.5. Uwagi ogólne o wykonaniu połączeń technologicznych

Połączenia technologiczne należy wykonać jako jednorodne i szczelne.

Połączenia technologiczne w warstwie z asfaltu porowatego oraz jej krawędzi nie należy uszczelniać materiałami do uszczelnień wymienionymi w punkcie 2.2.2. Projekt konstrukcji powinien zapewnić odprowadzenie wody z warstw porowatych.

Złącza podłużnego nie należy umiejscawiać w śladach kół. Należy unikać umiejscawiania złączy w obszarze poziomego oznakowania jezdni.

Złącza podłużne między pasami kolejnych warstw technologicznych należy przesunąć względem siebie o co najmniej 15 cm w kierunku poprzecznym do osi jezdni.

Złącza poprzeczne między działkami roboczymi układanych pasów kolejnych warstw technologicznych należy przesunąć względem siebie o co najmniej 2 m w kierunku podłużnym do osi jezdni.

5.6. Wykonanie złączy podłużnych

5.6.1. Wykonanie złącza podłużnego metodą „gorące przy gorącym”

Technologia rozkładania mieszanki mineralno-asfaltowej metodą „gorące przy gorącym” dotyczy sytuacji, gdy dwa sąsiadujące pasy (działki) robocze wykonywane są jednocześnie dwoma rozkładarkami, poruszającymi się w niewielkim odstępie czasowym za sobą (rys. 1).

Wydajności wstępnego zagęszczania stołami rozkładarek muszą być do siebie dopasowane.

Ponieważ technologia robót ma zapewnić prawidłowe i szczelne połączenie układanych pasów warstw, należy zminimalizować odległość drugiej rozkładarki poruszającej się za pierwszą, tak aby odległość ta nie była większa niż długość rozkładarki.

Druga w kolejności rozkładarka powinna nakładać mieszankę mineralno-asfaltową na sąsiedni, poprzednio ułożony pas.

Zaleca się zaczynać wałowanie (rys. 1) od krawędzi zewnętrznych ułożonej warstwy przez dwie rozkładarki, a zakończyć na środku, stanowiącym krawędź styku pasów rozłożonych przez sąsiadujące rozkładarki.

Technologia „gorące przy gorącym” nie wymaga stosowania dodatkowych materiałów uszczelniających złącze (np. taśm).

5.6.2. Wykonanie złącza podłużnego metodą „gorące przy zimnym”

Technologia rozkładania mieszanki mineralno-asfaltowej metodą „gorące przy zimnym” polega na rozłożeniu nowej gorącej mieszanki na pasie (działce) sąsiadującym z wcześniej rozłożoną warstwą mieszanki (obecnie już zimną).

Wcześniej wykonany pas warstwy technologicznej powinien mieć wyprofilowaną krawędź, równomiernie zagęszczoną, bez pęknięć. Krawędź ta nie może być pionowa, lecz powinna być skośna. Przygotowanie krawędzi polega na odcięciu wąskiego pasa wzdłuż krawędzi ciepłej warstwy. Do odcinania krawędzi może służyć specjalne urządzenie zamontowane na walcu. Po odcięciu krawędzi niepotrzebny materiał należy usunąć, a powierzchnię krawędzi i dolnej warstwy należy oczyścić.

Na krawędzi pasa warstw wiążącej i ścieralnej należy nanieść, przewidziany w dokumentacji projektowej lub ST, materiał do połączeń technologicznych, wymieniony w punkcie 2.2.2, w ilości co najmniej 50 g na 1 cm grubości warstwy na 1 m bieżący krawędzi. Na krawędź pasa warstw wiążącej i ścieralnej nie należy nanosić emulsji asfaltowej i emulsji asfaltowej modyfikowanej.

Jednym ze skuteczniejszych materiałów do połączeń technologicznych jest topiwa taśma uszczelniająca, produkowana w różnych wymiarach przez różnych producentów. Po oczyszczeniu złącza z przyklejonych zanieczyszczeń, pyłu i tłuszczów niektórzy producenci zalecają pokryć złącze asfaltowe środkiem gruntującym w celu osiągnięcia dobrej przyczepności taśmy. Wbudowanie taśmy polega na jej rozwinięciu z kręgu (wyjętego z kartonu fabrycznego) wzdłuż uszczelnianej krawędzi i przyklejenie stroną z klejem do powierzchni uszczelnianej, dociskając taśmę poprzez papier przekładowy ręcznie (rys. 2) lub jakimś płaskim narzędziem (np. młotkiem gumowym). Taśma powinna być przyklejona tak, aby jej górna krawędź wystawała o podane przez producenta kilka milimetrów (zwykle 2÷5 mm) ponad nawierzchnię. Po przyklejeniu taśmy należy zdjąć papier ochronny.

Po wbudowaniu taśmy rozkładarką należy nanosić gorącą mieszankę mineralno-asfaltową, która powoduje stopienie taśmy, tworząc bardzo szczelne złącze podłużne. Po rozłożeniu gorącej mieszanki mineralno-asfaltowej należy ją zagęścić razem z wystającą taśmą, tak aby ją przywalać do tego samego poziomu co cała górna powierzchnia wykonywanej warstwy.

Jeśli dokumentacja projektowa lub ST przewidują, to powierzchnię górną taśmy należy posypać drobnym grysem, np. 2/4 mm i zawałować (rys. 3).

W wypadku, gdy jeden z pasów warstwy technologicznej jest z asfaltu lanego, wówczas między układanymi pasami należy wykonać spoinę zamiast złącza.

Na drogach publicznych nie zaleca się wykonywać złącza podłużnego metodą „gorące przy zimnym” bez zastosowania materiału uszczelniającego złącza (rys. 4). Takie rozwiązanie może być stosowane na drogach niepublicznych, wewnętrznych lub wyjątkowo za zgodą Inżyniera, np. na krótkich odcinkach lub w warunkach specjalnych.

5.7. Wykonanie złączy poprzecznych

Złącza poprzeczne wykonuje się po zakończeniu działki roboczej i wystąpieniu przerwy w układaniu pasa warstwy technologicznej na czas, po którym temperatura mieszanki mineralno-asfaltowej obniży się poza dopuszczalną granicę.

Po przerwie i wznowieniu robót należy usunąć poprzednio ułożony końcowy fragment pasa o długości do 3 m, na całej jego grubości. Na tak powstałą krawędź należy nanieść materiał do złączy, wymieniony w punkcie 2.2.2 w ilości co najmniej 50 g na 1 cm grubości warstwy na 1 m bieżący krawędzi.

Następnie rozkładarka może kontynuować dalsze rozkładanie pasa mieszanki mineralno-asfaltowej, po czym powinno nastąpić jej wałowanie, w sposób określony w punkcie 5.6.2.

5.8. Wykonanie spoin

Spoiny stanowią połączenia technologiczne różnych materiałów nawierzchniowych, w tym warstwy z asfaltu lanego lub połączenia nawierzchniowej warstwy asfaltowej z urządzeniami obcymi w nawierzchni lub ją ograniczającymi.

Spiny wykonuje się z materiałów termoplastycznych (taśmy, pasty itp.) według norm lub aprobat technicznych. Grubość materiału termoplastycznego do spoiny powinna wynosić:

- nie mniej niż 10 mm przy grubości warstwy technologicznej do 2,5 cm,
- nie mniej niż 15 mm przy grubości warstwy technologicznej większej niż 2,5 cm.

Spoiny różnych materiałów nawierzchniowych lub ich połączeń z urządzeniami obcymi lub ograniczającymi powinny być szczelne. Szczelność połączenia można uzyskać przez:

- oklejenie, przed wbudowaniem nowej warstwy mieszanki mineralno-asfaltowej, bocznej ścianki warstwy istniejącej nawierzchni lub urządzenia obcego względnie ograniczającego nawierzchnię, samoprzylepną taśmą polimeroasfaltową,
- ułożenie warstwy pasty (masy) polimeroasfaltowej.

Przy oklejaniu połączeń i urządzeń taśmą, należy ją pociąć na kawałki odpowiedniej długości i docisnąć płaskim narzędziem lub dłonią klejem do powierzchni (rys. 2). Na punktach załamania krawędzi taśma może być nacinana tępo łopatą.

5.9. Roboty wykończeniowe

Roboty wykończeniowe, zgodne z dokumentacją projektową, ST lub wskazaniemi Inżyniera, dotyczą prac związanych z dostosowaniem wykonanych robót do istniejących warunków terenowych, takie jak:

- odtworzenie przeszkód czasowo usuniętych,
- uzupełnienie zniszczonych w czasie robót istniejących elementów drogowych lub terenowych,
- roboty porządkujące otoczenie terenu robót,
- usunięcie oznakowania drogi wprowadzonego na okres robót.

6. KONTROLA JAKOŚCI ROBÓT

6.1. Ogólne zasady kontroli jakości robót

Ogólne zasady kontroli jakości robót podano w OST D-M-00.00.00 „Wymagania ogólne” [1] pkt 6.

6.2. Badania przed przystąpieniem do robót

Przed przystąpieniem do robót Wykonawca powinien:

- uzyskać wymagane dokumenty, dopuszczające wyroby budowlane do obrotu i powszechnego stosowania (np. stwierdzenie o oznakowaniu materiału znakiem CE lub znakiem budowlanym B, certyfikat zgodności, deklarację zgodności, aprobatę techniczną, ew. badania materiałów wykonane przez dostawców itp.),
- ew. wykonać własne badania właściwości materiałów przeznaczonych do wykonania robót, określone przez Inżyniera,

- sprawdzić cechy zewnętrzne gotowych materiałów.

Wszystkie dokumenty oraz wyniki badań Wykonawca przedstawia Inżynierowi do akceptacji.

6.3. Badania w czasie robót

Częstotliwość oraz zakres badań i pomiarów, które należy wykonać w czasie robót podaje tablica 1.

Tablica 1. Częstotliwość oraz zakres badań i pomiarów w czasie robót

Lp.	Wyszczególnienie badań i pomiarów	Częstotliwość badań	Wartości dopuszczalne
1	Lokalizacja i zgodność granic terenu robót z dokumentacją projektową	1 raz	Wg pktu 5 i dokumentacji projektowej
2	Roboty przygotowawcze	Ocena ciągła	Wg pktu 5.3
3	Wykonanie złączy podłużnych	Jw.	Wg pktu 5.6
4	Wykonanie złączy poprzecznych	Jw.	Wg pktu 5.7
5	Wykonanie spoin	Jw.	Wg pktu 5.8
6	Wykonanie robót wykończeniowych	Ocena ciągła	Wg pktu 5.9

Uwagi do lp. 3, 4 i 5: przed przystąpieniem do wykonania złączy lub spoin należy sprawdzić bardzo dokładnie czystość bocznych powierzchni warstw nawierzchni lub urządzeń w jezdni. Dopuszcza się uszczelnianie miejsc połączeń tylko czystych, najlepiej odpylonych sprężonym powietrzem.

7. OBMIAR ROBÓT

7.1. Ogólne zasady obmiaru robót

Ogólne zasady obmiaru robót podano w OST D-M-00.00.00 „Wymagania ogólne” [1] pkt 7.

7.2. Jednostka obmiarowa

Jednostką obmiarową jest m (metr) wykonanego połączenia.

8. ODBIÓR ROBÓT

Ogólne zasady odbioru robót podano w OST D-M-00.00.00 „Wymagania ogólne” [1] pkt 8.

Roboty uznaje się za wykonane zgodnie z dokumentacją projektową, ST i wymaganiami Inżyniera, jeżeli wszystkie pomiary i badania z zachowaniem tolerancji według pktu 6 dały wyniki pozytywne.

9. PODSTAWA PŁATNOŚCI

9.1. Ogólne ustalenia dotyczące podstawy płatności

Ogólne ustalenia dotyczące podstawy płatności podano w OST D-M-00.00.00 „Wymagania ogólne” [1] pkt 9.

9.2. Cena jednostki obmiarowej

Cena wykonania jednostki obmiarowej (1 m) obejmuje:

- prace pomiarowe i roboty przygotowawcze,
- oznakowanie robót,
- dostarczenie materiałów i sprzętu,
- wykonanie złączy podłużnych i poprzecznych,
- wykonanie spoin,
- przeprowadzenie wymaganych pomiarów i badań,
- uporządkowanie terenu robót i jego otoczenia,
- roboty wykończeniowe,
- odwiezienie sprzętu.

Wszystkie roboty powinny być wykonane według wymagań dokumentacji projektowej, ST, specyfikacji technicznej i postanowień Inżyniera.

9.3. Sposób rozliczenia robót tymczasowych i prac towarzyszących

Cena wykonania robót określonych niniejszą OST obejmuje:

- roboty tymczasowe, które są potrzebne do wykonania robót podstawowych, ale nie są przekazywane Zamawiającemu i są usuwane po wykonaniu robót podstawowych,
- prace towarzyszące, które są niezbędne do wykonania robót podstawowych, niezaliczane do robót tymczasowych, jak geodezyjne wytyczenie robót itd.

10. PRZEPISY ZWIĄZANE

10.1. Ogólne specyfikacje techniczne (OST)

1. D-M-00.00.00 Wymagania ogólne

10.2. Inne dokumenty

2. Nawierzchnie asfaltowe na drogach krajowych. WT-2 2010. Mieszanki mineralno-asfaltowe – Wymagania techniczne – IBDiM Warszawa 2010 (wprowadzona zarządzeniem nr 102 GDDKiA z dnia 19.11.2010)
3. Wymagania techniczne. Nawierzchnie asfaltowe na drogach publicznych. WT-2 Nawierzchnie asfaltowe 2010. Część 2: Wykonanie nawierzchni asfaltowych. Wydanie drugie poprawione. IBDiM Warszawa 2010

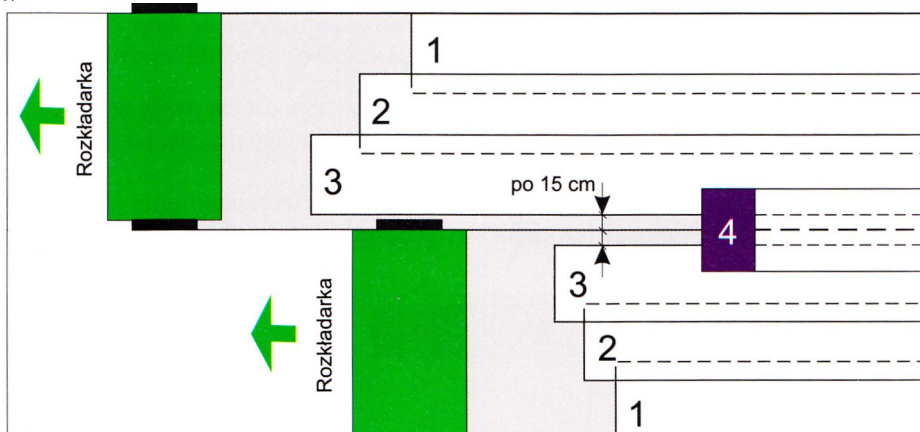
10.3. Inne materiały

4. K. Błażejowski, S. Styk: Technologia warstw asfaltowych, Wydawnictwa Komunikacji i Łączności, Warszawa 2004

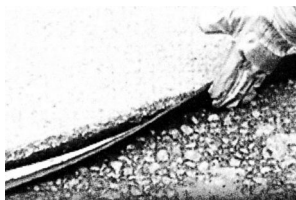
11. ZAŁĄCZNIK - RYSUNKI (WG [4])

Rys. 1. Rozkładanie mieszanki mineralno-asfaltowej metodą „gorące przy gorącym” dwoma rozkładarkami poruszającymi się obok siebie w niewielkim odstępie czasowym za sobą.

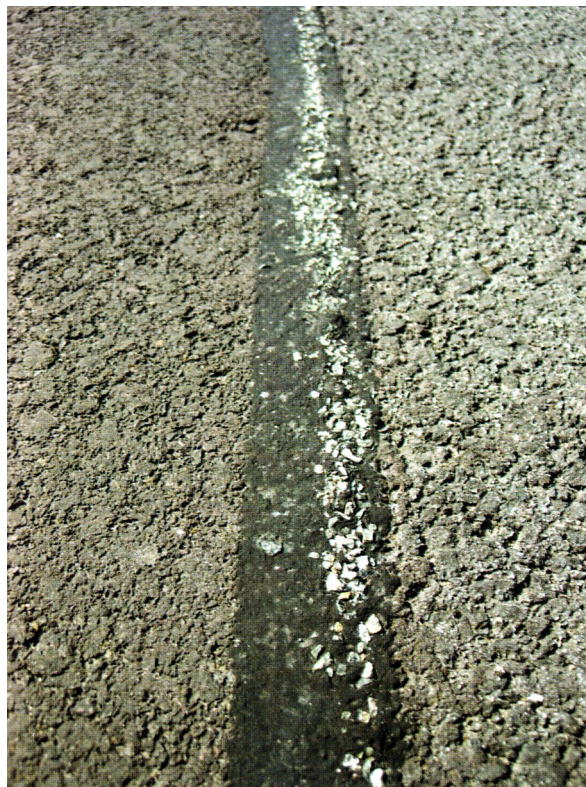
Wałowanie zaczyna się od krawędzi zewnętrznych (na pasach oznaczonych „1”), postępuje kolejnymi pasami „2” i „3” oraz kończy się na środkowym pasie oznaczonym „4”.



Rys. 2. Dociśnięcie taśmy topliwej dłonią w rękawicy poprzez papier przekładkowy, stroną z klejem zwróconą do powierzchni uszczelnianej



Rys. 3. Widok z góry nawierzchni asfaltowej ze złączem podłużnym wykonanym metodą „gorące przy zimnym” z taśmą topliwą, z zastosowaniem posypki z drobnego grysu



Rys. 4. Wykonanie złącza podłużnego metodą „gorące przy zimnym” bez zastosowania materiału uszczelniającego złącze, np. bez taśmy topliwej

(Sposób niezalecany na drogach publicznych. Może być stosowany tylko wyjątkowo za zgodą Inżyniera, np. na krótkich odcinkach lub w warunkach specjalnych)

Rys. 4a. Przy gotowej zimnej warstwie rozkłada się rozkładarką nową gorącą warstwę z nadkładką szerokości $2\div 3$ cm

Rys. 4b. Ręcznie przesunąć nadkładkę poza krawędź spoiny przed pierwszym przejściem walca

Rys. 4c. Jeśli można przejechać walcem po gotowej warstwie, to pierwsze przejście walca powinno zachodzić $10\div 15$ cm na nową gorącą warstwę

Rys. 4d-e. Jeśli nie można przejechać walcem po gotowej warstwie, gdyż np. odbywa się po niej ruch samochodów, to kolejność przejazdów walca powinna być zgodna z rysunkami 4d-e

